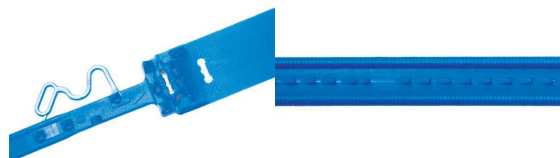




АКУЛА®-МЗ

СУ для опечатывания мешков с повышенными криминалистическими и эксплуатационными свойствами



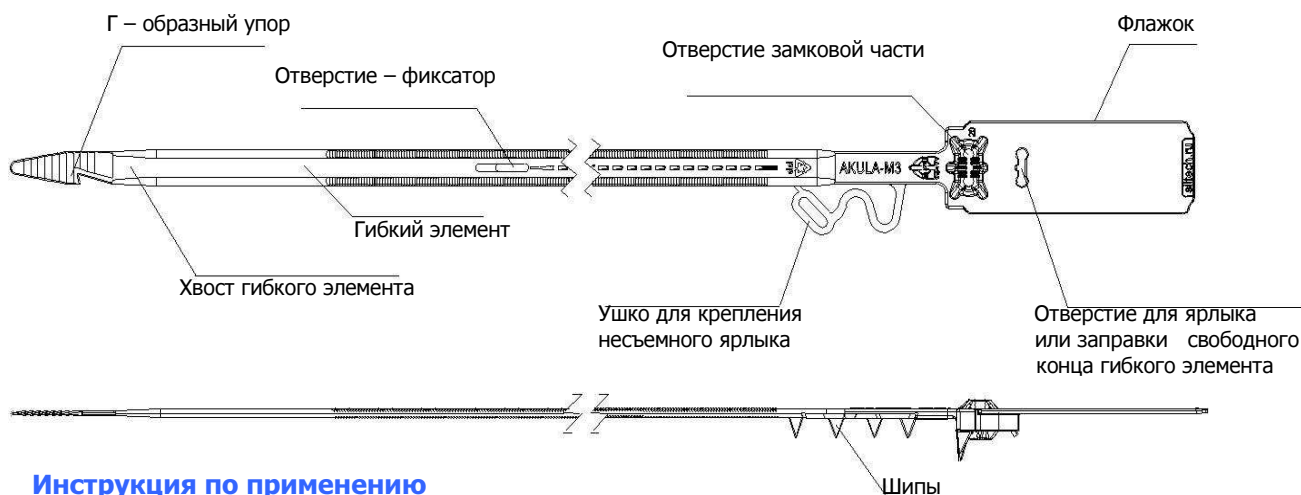
Преимущества

- Разработка ГК «Силтэк», производится в России ООО «Альфа-Силтэк» в соответствии с ТУ 7399-012-38993417-2010. Защищена патентами №42512 и 43003.
- Отвечает требованиям криминалистической стойкости в соответствии с ГОСТ 31283-2004, п. 6.3.3., что подтверждается сертификатом.
- Конструкция и дизайн СУ дают возможность видеть следы несанкционированного воздействия, не прибегая к помощи экспертов.
- 7 увеличенных и усиленных удерживающих шипов для лучшей фиксации на горловине мешка.
- Специальная петля, облегчающая затягивание.

- Специальная гребенка с индикаторными выступами на гибком элементе, препятствующая введению щупов внутрь корпуса, и срезаемая при попытке обратного вытягивания гибкого элемента.
- Фигурные входное и выходное отверстия и металлический клип-вставка полностью повторяющие форму гибкого элемента, что обеспечивает полное их взаимодействие с гибким элементом по всему периметру.
- Повышенные эксплуатационные свойства за счет усиления жесткости корпуса, улучшения конструкции кармана клапана замковой части, переноса центральной гребенки на внешнюю сторону гибкого элемента и изменения ее выступа.
- Нанесение индивидуальной маркировки, логотипа, штрихкода даже при минимальном заказе от 1000 шт.
- Широкая цветовая гамма.

Технические характеристики

Модификации	стандартная / морозостойкая	
Материал	полипропилен, замковый элемент – стальная вставка	
Общая длина, мм	428	
Рабочая длина, мм	345	
Ширина гибкого элемента, мм	7,8	
Цвет	стандартный ● синий ● красный ● желтый ○ белый	под заказ любые
Температура использования, °С	стандартная от -20 до +60 морозостойкая от -40 до +60	
Порядковый номер	7-8 знаков (цифровых или буквенно-цифровых)	
Нанесение дополнительной индивидуальной маркировки	от 1 000 шт.	
Нанесение штрихкода	от 1 000 шт.	
Размер поля для нанесения индивидуальной маркировки, мм	25 x 12	
Усилие (разрыва) разрушения, кгс (Н)	не менее 40 (400)	
Установка	вручную	
Снятие	с помощью ножниц	
Упаковка, шт.	1 000 в коробке, блоками по 10	
Размер упаковки, мм	550 x 220 x 250	
Масса упаковки, кг	6,1	
Минимальная партия поставки (кратная партия продаж), шт.	1 000	



Инструкция по применению

Установка

В холодное время года непосредственно перед установкой СУ на объект, рекомендуется хранить их (переносить) в условиях, защищенных от воздействия температур ниже +10°C.

1. Для крепления несъемного ярлыка отсоедините ушко от гибкого элемента и наденьте на него ярлык.

2. Наденьте ушко на гибкий элемент СУ.

Для повышения криминалистической стойкости эту операцию рекомендуется производить вне зависимости от необходимости установки ярлыка.

3. Способ А: Сожмите и туго скрутите горловину мешка, оберните гибкий элемент СУ вокруг горловины мешка шипами внутрь.

Способ Б (для мешков с отверстиями в горловине):

Проденьте гибкий элемент СУ в отверстия в горловине мешка, сожмите и туго скрутите горловину мешка, заверните гибкий элемент СУ вокруг горловины мешка шипами внутрь к флажку СУ, затем оберните горловину гибким элементом еще раз.

4. Пропустите гибкий элемент в отверстие замковой части со стороны, отмеченной стрелкой и туго затяните петлю. Для удобства затягивания проденьте хвост гибкого элемента через отверстие-фиксатор до взаимодействия с Г-образным упором на конце гибкого элемента и с помощью образовавшейся петли затяните гибкий элемент.

5. Проверьте надежность замыкания СУ: потяните гибкий элемент в направлении обратном замыканию, а также проверьте надежность фиксации петли на горловине мешка. При исправном состоянии СУ исключается обратный ход замковой части относительно гибкого элемента.

6. Занесите в журнал регистрации номер СУ и, при необходимости, дополнительные сведения о маркировке (название компании, описание логотипа, размещенные на СУ, цвет).

Снятие

1. Сверьте номер СУ и дополнительную маркировку с данными, указанными в сопроводительных документах.

2. Убедитесь в отсутствии следов вскрытия или механических повреждений входного и выходного отверстий, клапана замковой части, гибкого элемента, флажка. Обратите внимание на пластичность материала, изменение цвета, наличие следов термического или химического воздействия, а также целостности швов и материала мешка.

3. Перережьте петлю гибкого элемента СУ с помощью ножниц.

4. Произведите контрольное вытягивание гибкого элемента из замковой части. При исправном состоянии СУ вытягивание гибкого элемента должно производиться легко, без заеданий и разрывов.

5. Для дальнейшего совместного хранения использованных СУ (если это предусматривается регламентом или инструкциями) их можно связать между собой через отверстие на флажке СУ проволокой или веревкой.

В случае обнаружения следов вскрытия СУ или признаков его разрушения снятие необходимо производить в присутствии специальной комиссии с составлением коммерческого акта в установленном порядке, либо акта общей формы, составленного произвольно или в порядке, установленном организацией, применяющей СУ. Снятое с объекта СУ и оформленные документы упаковываются в конверт и направляются на экспертное исследование. Те же действия необходимы в случае обнаружения недостатка.

Для эффективного применения изделия необходимо разработать четкую процедуру опечатывания с момента приобретения СУ, установки на объект и до его снятия. Эта процедура должна быть закреплена в специальном регламенте или ином внутреннем документе.